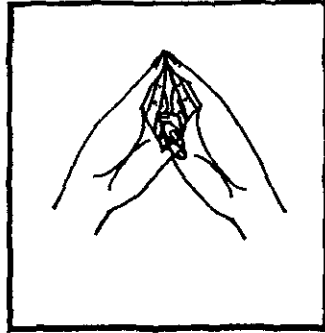
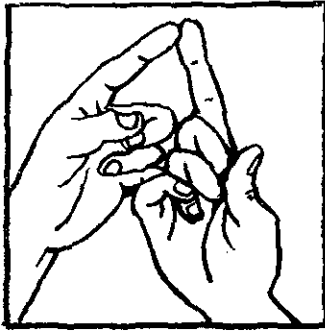


### 驅魔印

向東南方結三角食子印，即伸四指各抵頭成三角，拇指橫列在下如三角之底邊。當向該方觀想「將此黑三角食子擲出」，并作吩咐護法作調伏事業之語。

### 魔識往生印

修蒲巴印調伏魔鬼後，即就此印之四、五兩指相抵成三角，翻蒲巴而上飛，想魔識已送入普賢王如來胎藏中。

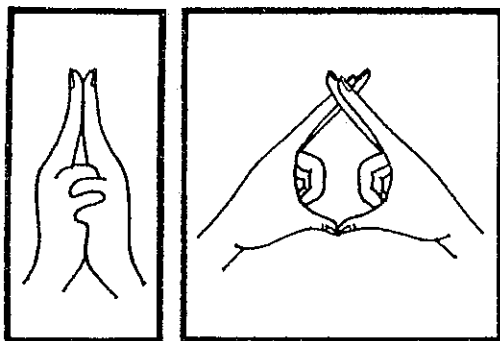


辯才印

左右中指從二指（食指）背扭抱，拇指頭亦抵二指頭，餘指左右互扣屈於掌內，仰掌，左右二指之背相抵，似四獠牙。

辯論時所用印

初觀左手忿怒印高舉其頂上，勾其辯才入於左二食指上，置于自胸前，并以右忿怒印之第二指從外壓左二指之背，小指互勾而示懷攝。



糾正世間學說印

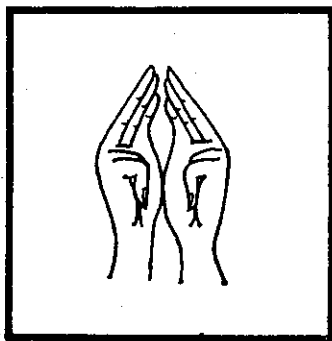
左右劍印，劍叉直出，小、無明二指各自扭屈掌內，表被屈伏之邪說，拇指頭相抵，向下作圓球形如地球。

令惡心轉善心印

小指、無明指二指相叉，屈于掌心，前三指如合掌直伸。

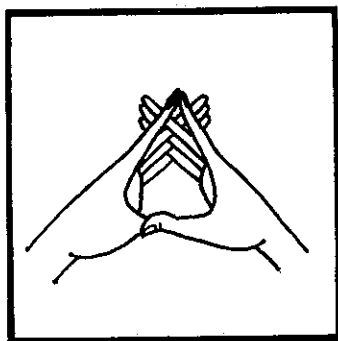
蒲巴誅魔印

蒲巴印通常外縛，此印改成內縛，屈伏魔軍，而亦伸中指。



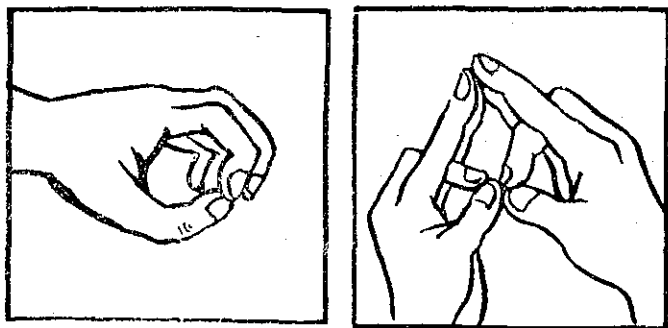
呼額三處空行女印

左右小指、無明指平屈掌邊，餘三指頭各自相抵，而略離開，以表三處空行，平屈者表踞請也。



「度一切苦厄」印

唵《心經》至「度一切苦厄」時，結此印，拇指左右橫列，二指直伸相抵成三角，表三解脫，餘後六指外縛斜伸，表六道之苦厄。

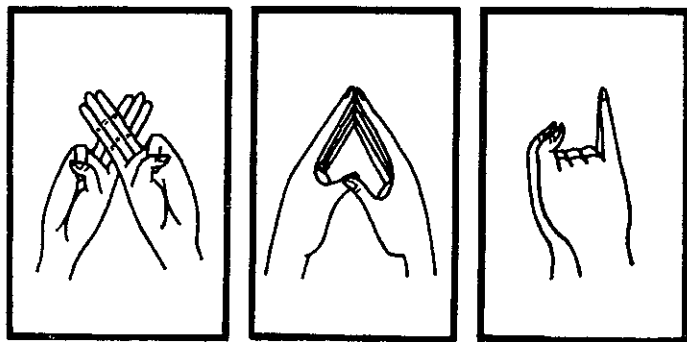


### 六道消災印

左右小指、中指各抵頭略屈，與下方腕相靠成二大圈，表地上輪，天及修羅二道，無明指屈掌內，各成一小圈，為地下輪，餓鬼、地獄二道；拇指低靠無明指上，食指各曲垂拇指上為地面輪，人、畜二道。

### 除魔印

眠時，作收攝觀後，五指各相抵成五圈，虎口向上，將此五蘊空印，置自頂上，想此印如一大筒，且罩全身上下，魔不能擾。



勾到印

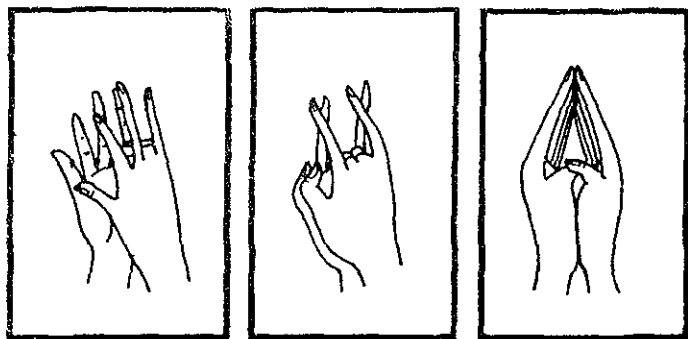
內三指向內淺叉，虛掌靠腕，拇指在內三指背上，作向小指勾召勢，小指豎立上有到字，拇指頻頻由上勾小指入掌心勢。

入秘密壇印

餘四指伸抵頭成三角生法宮，拇指右壓左，屈向宮中。

造論印

掌心向外，內三指斜叉豎，小、拇二指，結成二圈。



大成就印

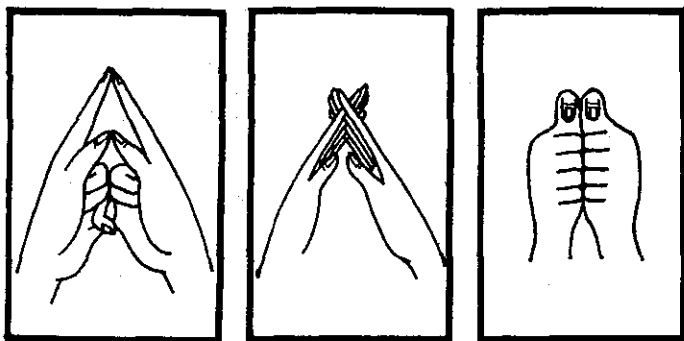
合掌虛中，拇指右壓左置掌心內，天語曰：  
「大成就印。」

雙重勾召印

二手作勾召印如常，以小指、食指外相叉，內  
屈無明指、中指，亦相抵緊靠。

「秘密至尊可保證」印

二掌相對，無明指相並橫列，餘指以此指為  
距。相對直伸。



黑財神攝財印

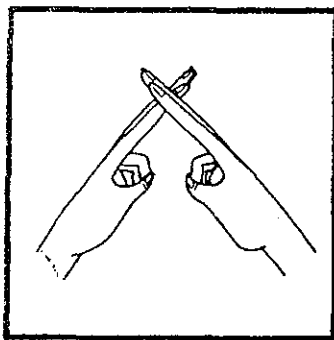
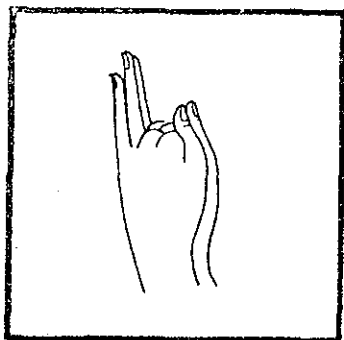
二拳相并，伸拇指在前，作勾召動作，口唸「抓格母」三字咒。

火網護輪印

餘指外叉如火上炎，拇指豎立略開如網下方，掌心相對。

廣召空行女印

小指互勾，屈三、四兩指，伸食指如上三角，伸拇指抵頭如下三角，口向食、拇之間唸：「札里、札里、吽！盆札、娑哈。」

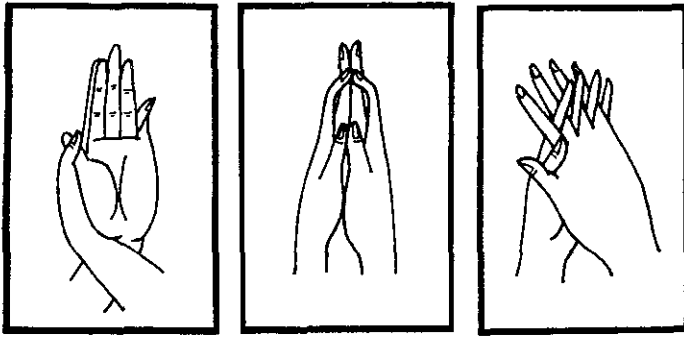


度畜生印

二劍印淺叉其頭，口念：「喻、嘎別那港、娑哈。」

憶記誓句印

如前大黑天鉞刀印，改「平屈中指，食指于掌內」爲「中、食四指交叉屈於掌內」，拇及四、五皆豎立，一如鉞刀。平屈者大黑天男性所持，交屈爲空行女性所持。



忿怒印

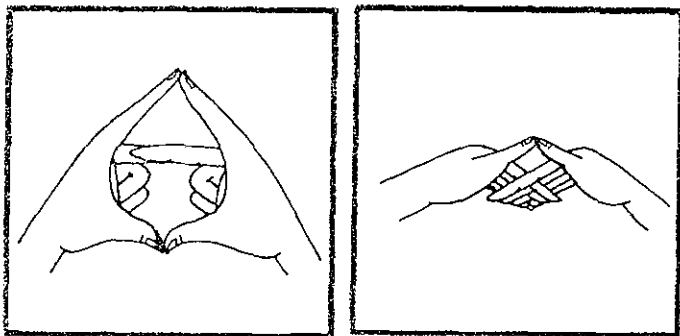
十指外深叉，而直斜伸。

預防惡業罪人侵害印

後三指伸如合掌，屈二指左右頭節相抵，伸拇指。

三寶加持印

伸中三指，掌向外，手背相抵，拇、小指互扣于下如蓮座，置被加持者之頂唵四皈依咒。

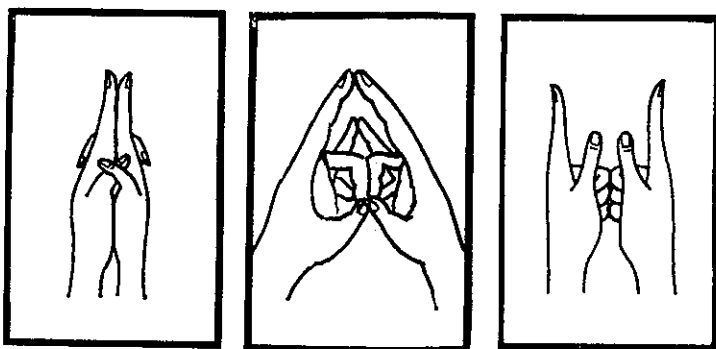


兔口角印

手背向上，內縛四指，掌向下，拇指在上抵頭成三角狀，向下方散印。

白色大黑天長壽宮印

拇及食指上下對抵成斜四角形，中指橫列其中央，右前左後，四、五指屈伏自掌內。



集合四方空行女印

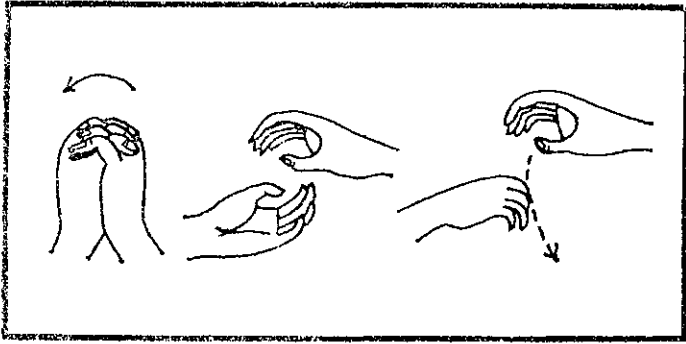
伸拇指及食指四者爲四方空行女，後三指屈伏掌內各略扣頭節。

龍王護壽印

中指、屈中節于掌內抵背，小、拇二指亦各撮合于下方，無明指、食指皆伸，抵頭如二三角形。

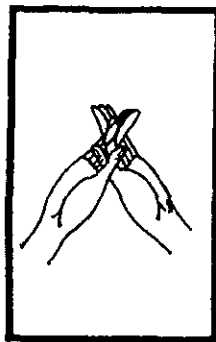
福德增上印

外縛、伸食指抵頭，拇指交屈于食指下，天語曰：「福德增上印。」



不動明王碎魔心印

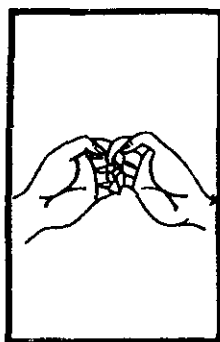
初左手五指皆如虎爪狀，掌心向下抓魔心；  
 次以右手五指亦如虎爪狀，向左手五指間而向下抓魔心；  
 次轉左掌向上，想魔心在左掌內；  
 次以右手掌心向下，與左手對抓魔心；  
 次想魔心已碎，十指合成外縛印，向左扭旋數次，想魔與空中本尊身合體矣。



馬頭金剛驅魔印

以忿怒印背相抵，小指、食指相叉而扭勾其頭，置自額上。

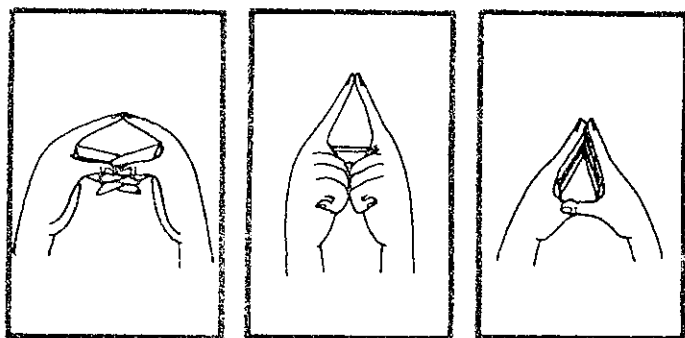
白色二臂大黑袍抱白色二臂吉祥天女長壽加持印



不動明王大劍印

掌心向外，手背相抵，拇指橫列，食指斜伸抵頭，餘三指略屈，置頂。

掌張向內，食指抵頭如劍尖，拇指依食指之外，餘指各扭扣於掌內。



### 三根本加持印

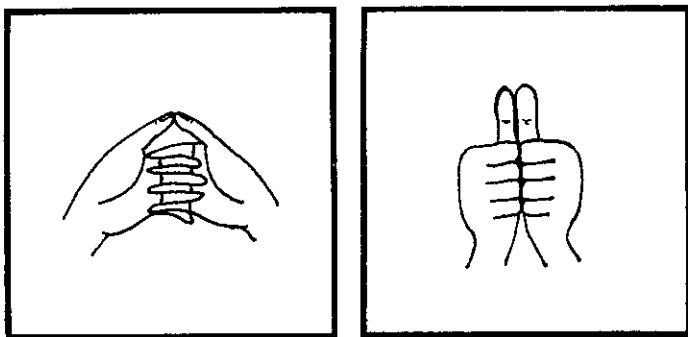
拇指橫列如三角底，中三指抵頭斜伸如三角，小指分列二掌之旁，掌心向下張開，印置行者頂，想三根本加持由三角空內降下。

### 主夜神事業印

二拳相對抵，伸食指指頭相抵成三角，拇指橫列如三角底，餘指各自屈于掌內。

### 供養三白、三甜素食印

拇指、食指、各相抵成三角，平面向上，虎口相對，餘三指內又在此虎口下相疊，且因接近拇指，并虎口成三孔，爲三白、三甜。

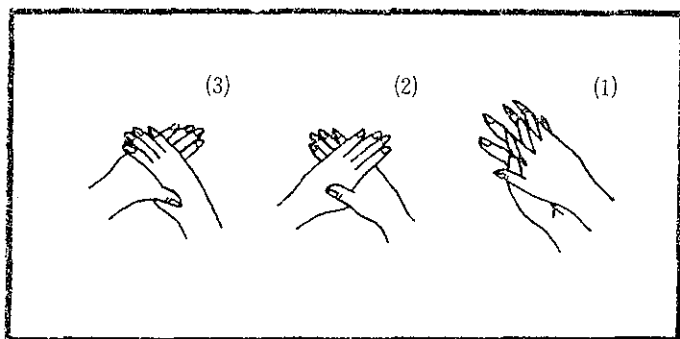


供玉璽版圖印

二拳相併，中節向外，如四方版圖，又如四方玉璽，二拇指并立在上，以此印在身前，由右胸遶一轉至左胸，回住心前爲統一版圖供養印。

四層供養印

掌心向內，餘四指內相叉成四層，拇指抵頭向上成三角。

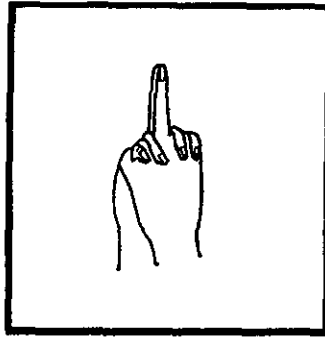


### 十玄門供養印

初以右掌抱左掌，虎口相握，外內兩層供養，重重無盡。

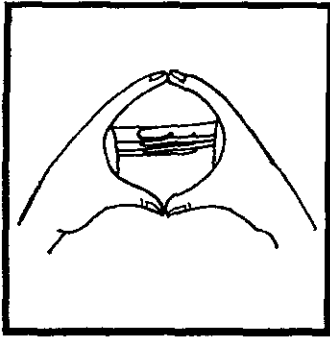
次以左掌虎口抱右掌虎口相握，表密及密密兩重供養無盡。

最後金剛外縛，十指相叉表十玄門供養無盡。



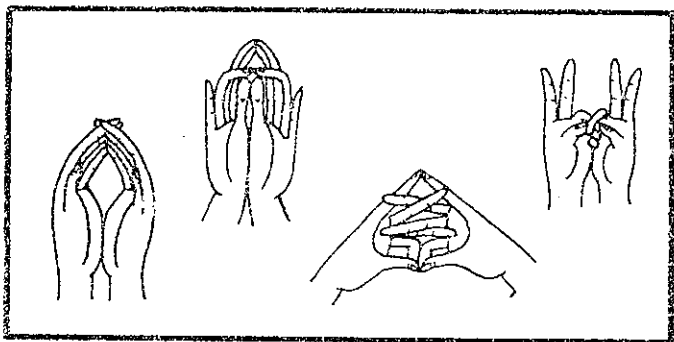
供蠟燭印

中指伸，餘指外縛，掌心貼合。



密供印

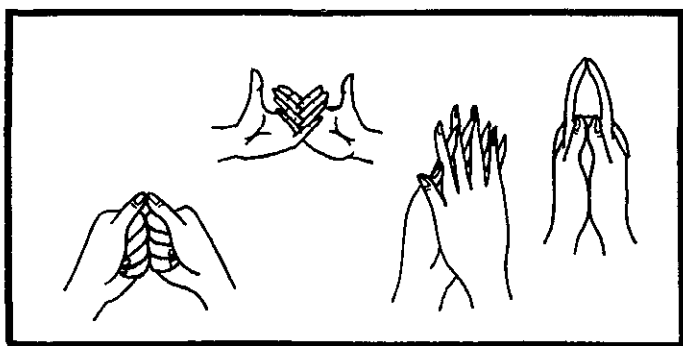
拇、食兩指各抵頭成蓮宮，餘三指內叉橫列在宮中，成四喜四空。



### 化身佛曼達印

唸初句「三千世界百億刹」時，左右四、五兩指內交叉屈於掌內，掌心向上，第五指小爲地下輪，餓鬼、地獄法界，第四指略高，地面輪，人與畜生，拇指抵頭壓第四指之上爲地上輪，天及修羅，餘四指直伸向前爲四聖法界，統上爲十法界。唸第二句「七寶人天富饒滿」時，結八寶印，見前。

唸第三句「我身受用悉供獻」時，左右二、三指淺靠如屋頂，拇指并立如後牆，四指抵頭，如大門，小指外張如左右牌坊，掌心空如房屋，一切資具皆備焉。唸第四句「願得轉法輪王位」時，掌心虛合如球，餘四指略交最尖一節，如輪寶之齒，拇指略屈，靠二指之背，腕相靠。



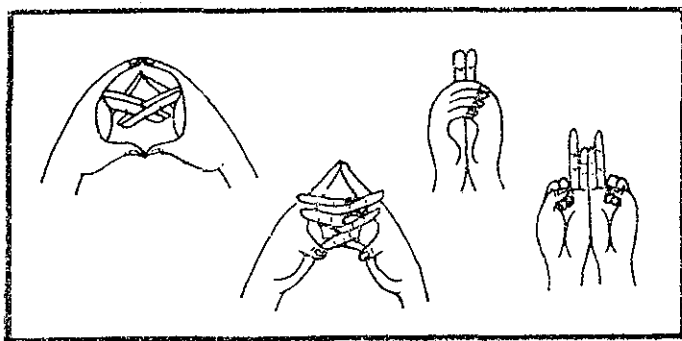
### 報身佛曼達印

唸第一句「無上大樂密嚴刹」時，餘三指深深外叉，食指左右相抵，頭略屈如杵頂，拇指并立，其中節略屈如蓮孔。

唸「具五決定五智聚」時，十指淺外叉，指尖向上。

唸「供養雲集難思議」時，八指背相叉，拇指在自方朝上，掌心向上作供狀。

念「由供獲報利受用」時，左右各屈四指于掌內，拇指左右相抵，置于喉間。



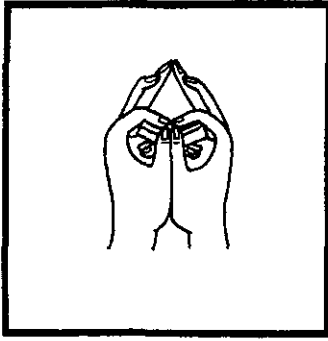
### 法身佛曼達印

唸「現有清淨童瓶身」時，左右各屈二、三指，伸四、五指，拇指屈靠其上。

唸「莊嚴悲心無滅性」時，右掌置左掌上，手背向上，掌內虛，拇指并立其前，此即如心臟狀。

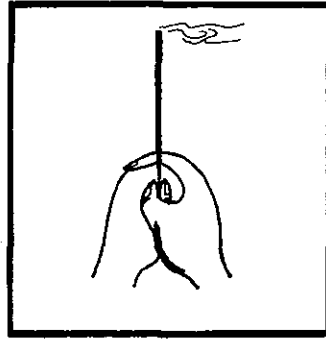
唸「持身明點清淨刹」時，內縛，食指相抵作尖塔，內縛之指如塔層，拇指橫抵小指下如塔底，此印如塔，見前法身印。

唸「由供願住法身界」時，三、四指內交叉下垂表四大，小指相抵如三角表空大，拇、食指各相抵成圈，表識大。



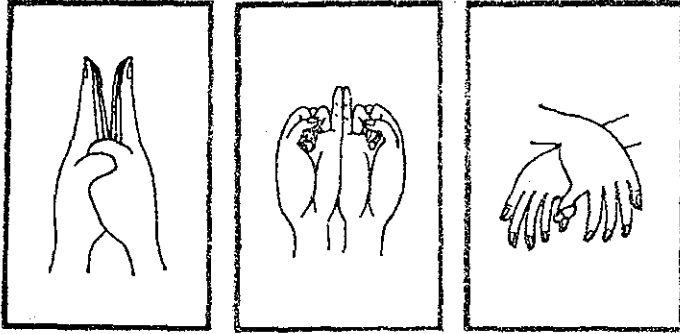
供龍頭花印

無明指邊靠中指之背，拇、食二指捏環相靠，小指交屈掌內，中指抵頭略屈，腕相靠，其形如龍頭花。



廚房供吉祥天女香印

拇指扭合，夾香于掌中，餘指右抱左背，香向上下方，拳如灶。



供具果花印

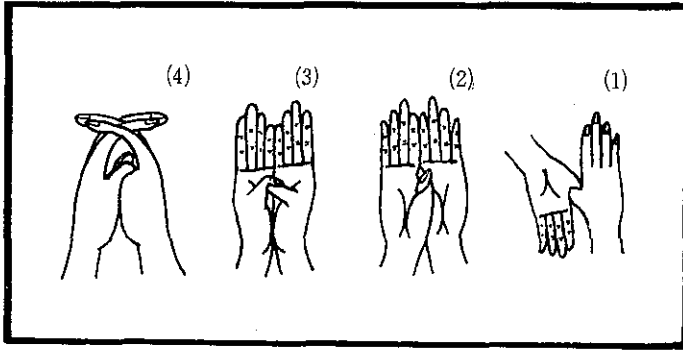
右腕置左腕，手背相抵，餘指略向下垂，小指反扣在上，如果上有花，花下正結果。

供半開花印

無明指邊壓中指背，食指壓無明指頭上，拇指壓食指上，小指并立，靠近無明指，掌開如半開之花。

供酒印

拇、食指作太極圈如瓶腹，餘三指伸如酒瓶之頸。



### 供養迴向印

拇指相扭，右掌心向上、向外，左掌心向內、向下，此爲外除一切違緣，內除一切病緣。

拇指扭如前，掌心相并向外，密除一切空行邪緣。

掌心相并向內，密密除一切大手印違緣。

又拇指扭如前，餘指外縛，而如翼拍動，想外、內、密、密密，一切順緣由此攝持。

## 第二類 拳法

依顯現本類諸金剛拳法次第，先屬指功、趾功、腕功、踝功、肘功、肩功、上肢圓相功、下肢腿功、膝功、小腹功、杵功、肛功、背功、全身功，此皆第五密輪有關。四肢，及背等，皆爲遍行氣所行處，大小便爲下行氣所行處，此輪苟不先開放，則拙火不強，抽擲不便，提昇不靈，其他各輪，則必不易開放，故此輪包括金剛拳法甚多；此輪一開，其他各輪必迎刃而解。次爲腰功、小腹功，則平住氣流行處，能令消化力加強，拙火加熾，故平住氣亦譯作火平氣，此屬第四臍輪。次屬心輪，爲命氣安住之處，不可先其他四輪開放，深恐定力不強，無法控制命氣。命氣錯亂，必致瘋顛；命氣外出，必致死亡。故命氣必在最後氣力自由自在，定力常住常堅時，最後開放；此輪如法而開，則必得法身光明，而證法身果位矣。五輪中，以心輪外縛各脈甚爲複雜，然餘四輪開放時，此輪之外縛各層脈

結，亦必同時解放矣。次則喉功、肺功、舌功、齒功，則屬第二喉輪，此爲上行氣流行之處；凡語言、飲食皆仗此氣。次則頭部各器官，如眼、耳、鼻、面、頂，則屬第一頂輪；上行遷識之氣，由此衝上；亦非有往生先兆之時，不得輕試。如上次第，由下而上，由外而內，故其拳法次第，亦如是排列。分言之，則各有所屬；合言之，則爲全套。行者必先從師學習各派拳法，此中則爲補充材料。故本法中，亦時有題及某派某項拳法云云，苟未得該拳法則不知所措矣！本人曾學習七派拳法，其中雖大同小異，然即此小異之處，可見各派拳法特長之點。曾依五輪原則，將各拳法，彙編成冊，更依蓮師五輪時間教授分別練習之。具詳《推恩集》中，茲不復贅。

### 指功

○伸右食指如指點勢，從左肩向右後直伸，作弧形軌迹，再從左肩略向右上至背後直伸，要令食指本身自覺確有氣到。左食指運動亦做此行。

- 指頭各相抵，互相點打；又伸前方作金剛縛印，用力互捏，直伸其上支於前方；又直伸於後方，手背相抵，指互相反扭。
- 扣指上舉，反指相扭下勒，皆須極度用力。
- 手伸前方，左掌下，右掌上，以右中三指反扣左中三指，向上舉起，從前方遶至右方。如上反掌反向再行之。
- 指反外叉，平伸前方，用力；又內正叉，靠緊前伸用力。
- 指外叉，互壓手背，令指末節得力。又以一手指向上提昇，曲壓另一手指之背，令其指上蹺上方，如是互行。
- 小指獨向外斜掣，同時紐腰左右互行。
- 交臂于額下，左右五指同時撒動，又向前方左右五指相對撒動，各指必用力。
- 手平伸，五指指尖下勾，掌心向下，餘節直伸而略帶仰勢，以助指尖下勾之勢，必用力。
- 手下垂近膝，一掌向下而以其中節叉入另一掌向上者之中節，互相爭

力。易掌上下再行之。

○手平胸前外相叉，一手伸各指，一手勾扭他五指，互勾互用力壓，展轉多行。

○手背相抵，初中指用力反扭，次餘指各自反扭，又舉至上方，各指反扭多次。

○二手各指末節徹底深叉，先相對擦，次相背擦。

○五指如虎爪半勾，掌內虛張，左右互欲相即相離，若有一球在其中間而滾其球，不必實用一球也。

○舉左手上方，以右手指舉攀左手之第三第四兩指向下屈。反手再行。

○左二三指彎如勾，遶於腦後，置于腦之右方，右手牽此左手二三指之勾，向下方勒之，互用力。易手再行。

○外縛，掌向上空頂上直舉用力，指末節向上頂屈，用力。

○二手虛掌，指如虎爪略屈，掌內若有鐵球，手指各節用力扭，向前平伸，又向左右平伸，天語曰：「能令青龍活躍」云。

- 二手指向外叉，掌心向外直伸出，手腕用力直抵，令指得力。
- 直膝屈躬，十指平列而略朝上，虛凹掌心，如承有重物置于指上，以目注視十指良久。
- 舉右手頂上空，以左手攀右無名水指向下方，想水大上升。
- 舉手在頂上空，以左拳握右火指向左上方用力拉，令右腰牽動，想右方邪火下降。左亦如是。
- 足爲卡雀母式，初以左手張指虛掌，向右前上方，如拉一重物，然後向左後方漸移，用陰勁。右方亦如是。
- 直立，伸拇，握拳垂於身前下方，拇指互插拳中而互抽擲。
- 虎口相叉，四指互捏，用力直垂身前下方，令指肘之間筋肉得力，餘指伸，四、五相叉，用力緊按。
- 伸小指握拳于小腹前及尾閭後，如拍掌式前後分別互打，令小指相抵打。
- 如前握拳，伸拇及食指抵打。

- 如前伸無明指及中指于頂上腹下，上下互抵打。
- 指在胸前空，相向虛撮而不合，自內互轉向外，又自外互轉向內，數度已。撮指相抵打，又於指端初節淺相叉而擦轉，又深相叉，而各向外推擦，其間使第二節得力。
- 二手指相間，平列上下，離開而擦，又接近擦擠。
- 伸右手于前方，掌上，伸左手掌向下，以左指分舉右五指向下，右掌上端極度向前挺出。易手復爲之。
- 初并左右四指于前方，次由前方分向左右平伸，次就原位內縮少許，然後用力向左右擲出，使指尖得力。
- 舉手至頂上，以右拇指在左虎口上用力擦。次左亦然。
- 五指如十字相架，叉合，初伸于左方，然後從右緊夾各指節骨，挽于右方，上肢餘部不加力，唯用指節夾合之力。
- 指平置前方，掌心向下，指交叉垂下，而互擦動。
- 中三指互勒、按、扭、擦。