

二臂大黑天四臂吉祥天女食子供養印

中指、小指斜抵頭成兩三角，食指、無明指橫外又如座，拇指平列如食子之底。

白度母如祿母加持印

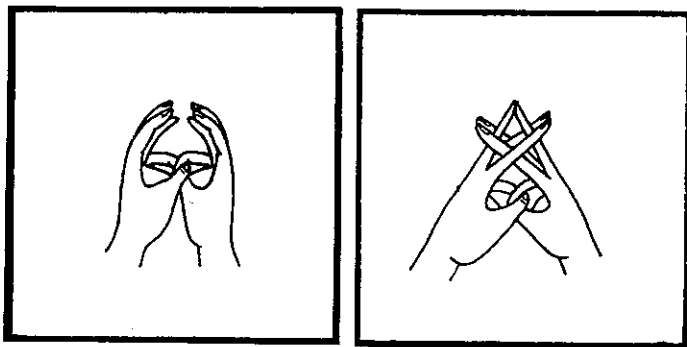
金剛拳印即外縛，二食指自屈掌內如二乳，拇指如嬰，并立貼近二乳，天語曰：「白度母如祿母施乳，加持行者長壽也。」

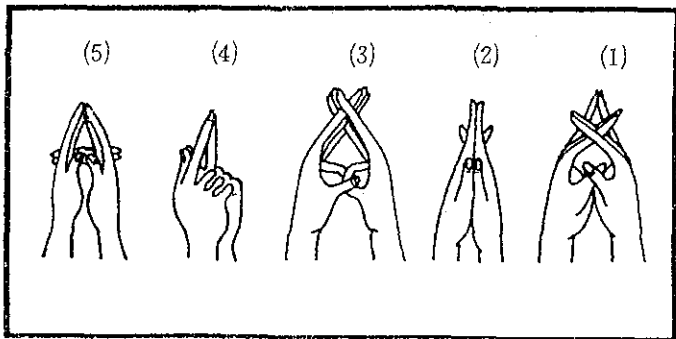
勝樂金剛印

左右外叉，中指直豎相抵爲勝樂，二、四就交叉之本位略翹上，爲四方空行，拇指小指各成圈，左右相環表雙運。

六類空行母印

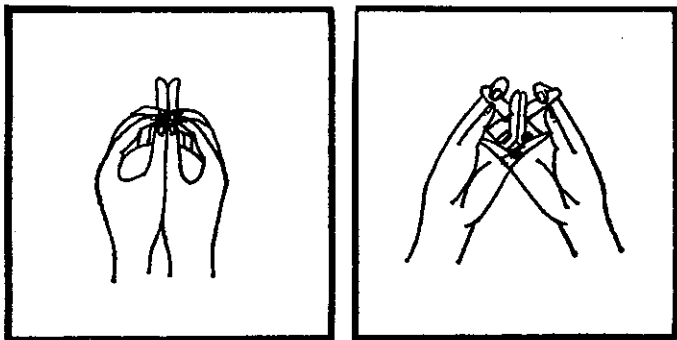
六類者，除五方空行女外，加世間空行女。拇、小二指各自扣圈而交環，餘中部三指各屈首，分列爲六類空行女。如環表雙運加持也。





### 五部空行女印

1. 中央者，前部三指疏排，曲抵頭，後二屈伏于手背上。
2. 東方者，前二指伸抵上半節，後三指內又屈于掌內。
3. 南方者，中三指外淺叉，凸出如寶頂，餘二各相勾抱在下。
4. 屈無明指而外叉，餘合掌爲西方者。
5. 北方者，第四指抵成三角尖，小指依于後交叉，餘指屈伏叉前。

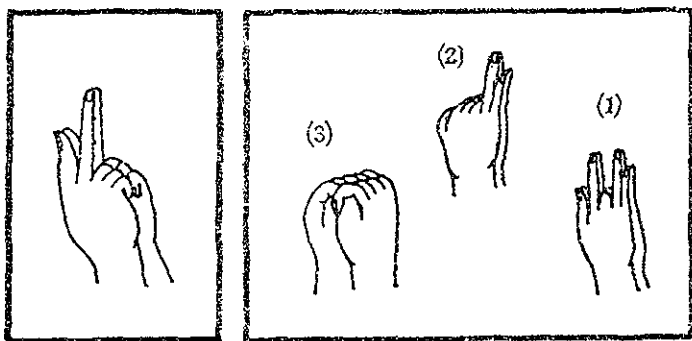


### 金翅鳥頭印

前有金翅鳥張翼印，爲助降伏用。此印爲受供印，凡供金翅鳥時用之；其結法先作供曼達印，掌心向內，然後就此印上，只須將拇指移靠中指頭，成金翅鳥之嘴便是。

### 吐寶獸水絡印

左右各自以無明指扭壓三指背上，抵其頭，小指并立於其後，拇指頭與二指頭相抵，且與三指頭撮合，掌向內，口秘不張。



普賢王如來三身印

1. 身印——屈中指互扭抵于掌心，無身而普顯

四身。

2. 語印——掌心并向內，四、五兩指并立，表

四無礙辯之四獠牙，餘指屈伏於掌心。

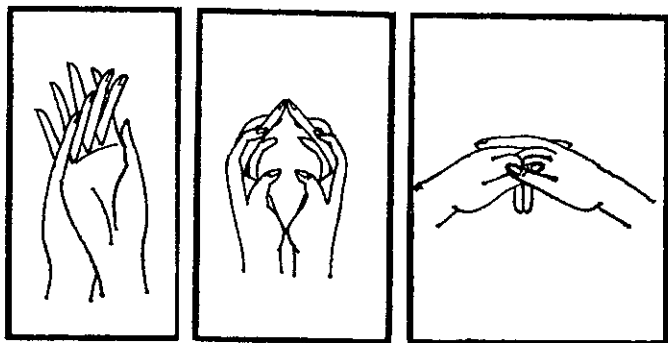
3. 意印——拇指屈伏于掌心，餘指屈伏于其

上，二拳相合如如來藏像。

佛母們都那哇印

拇指、食指并立，餘指屈伏于掌內，合成一拳

(內屈為陰性，外又為陽性；從各印統計中，能發現此原理)。



密勒祖師降生北方黑暗中印

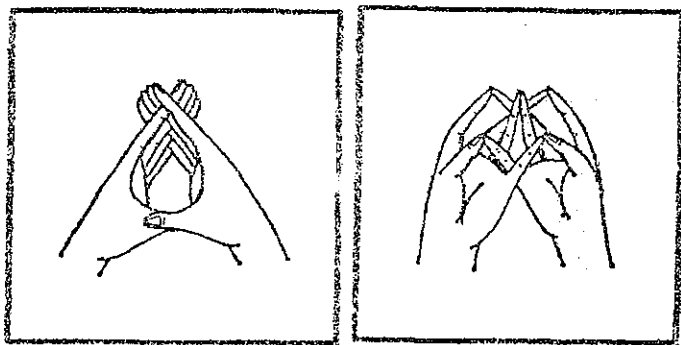
唵那洛所作《密勒日巴讚詞》第一句：「北方黑暗中」，結此印即如白傘蓋具柄印，將中指之柄上收平列以成黑暗，而用食指相并垂下如降生然。

吉祥天母印

伸中指抵頭，二、四兩指各自略屈指頭，各靠中指如吉祥天女之四臂，拇指、小指并屈掌下。

金剛持印

掌心向外，四指背相叉斜豎，拇指靠近食指邊。



雪山五峯印亦即雪山山神印

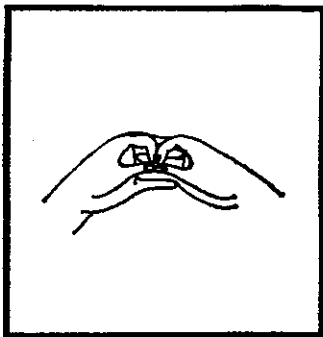
先結供曼達印，移四外指略低斜豎爲四峯，中指下端略離開而直豎爲中峯，拇指靠近食指邊，掌心向上。

羅叉依怙守護金剛岩印

拇指平疊於下方，餘四指以頭相叉而立於上，如具叉三角，掌心內露如岩洞。

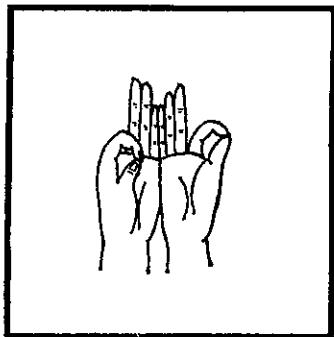
天部總印

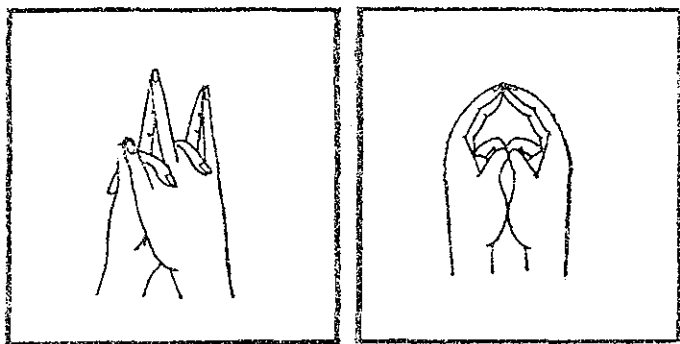
凡迎天神結此印。拇指與二指之頭相抵成乳狀，餘三指平叉于下，仰掌置頂上，目注此圈，想天部男女皆由此二乳圈中下降。



普賢如來印

後三指，左右六者并排，掌心向內，拇指與食指捏圈列左右，表六道及法色二身，凡聖法界皆在其中。





報身頂嚴印

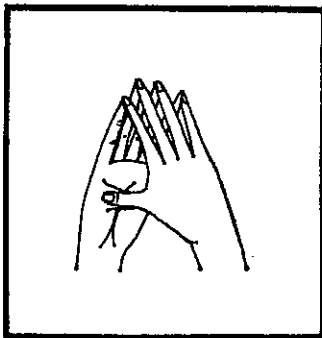
拇指側抵頭而屈于掌內，其二節因屈而開如智目，四、五兩指交叉而屈於掌內，爲四種涅槃德相，中指，食指抵頭在上而略屈，如五佛冠上面。

無我母印

拇、中、小三指直出，抵頭，橫疊成三三角，餘二指，交叉於其間。

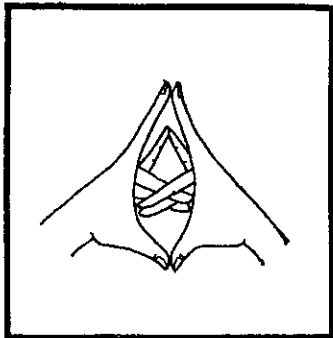
山行避盜觀音加持印

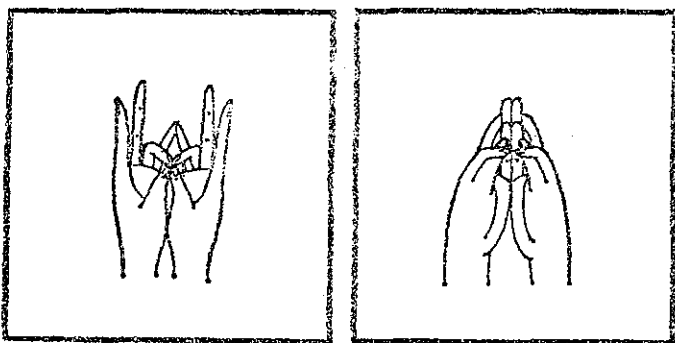
餘四指頭各相抵，略彎如山頂，各離開如山谷，拇指橫靠列下方為山地。



文佛印

無明指、中指內相叉，小指、食指相抵向上，拇指相抵向下，天語曰：「此文佛印！」對送他往生者，能勸請彌陀接引。



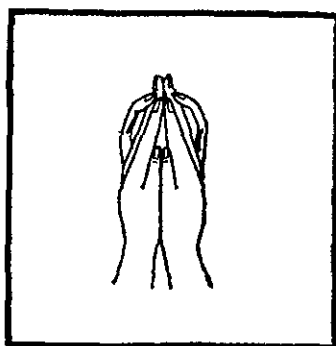


多切羌印

小指靠背爲中央佛，中指遶無明指後，分列左右爲後方二佛，食指曲靠拇指之頭，爲前方二佛，合成一印爲多切羌。

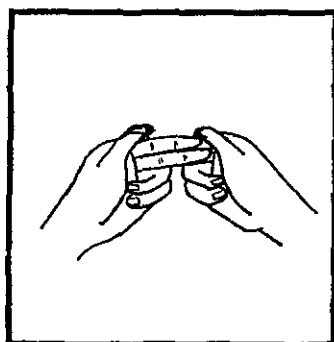
白色二臂大黑天抱四臂吉祥天女印

小指抵頭成三角尖，爲本尊；左右拇指、無明指，抵頭曲撮于掌內，爲四方空行，食指、中指直伸爲四隅四空行。



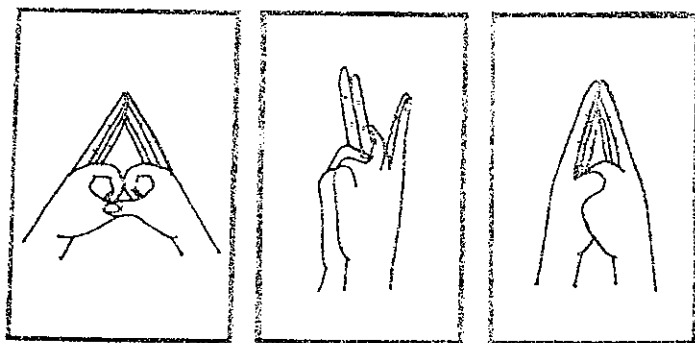
二臂大黑袍印

抵中指頭以無明指屈靠中指之背，爲首領，餘指皆橫平貼近如袍。



四天王觀察六道印

劍印平列，掌心并向內，爲四大天王，屈四、五二指爲四惡道，拇指屈靠劍印之外，爲人天二善道。



蓮師印

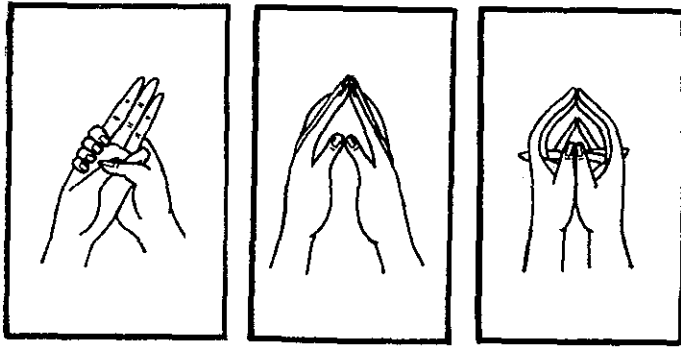
左右拇、食二指相抱，如太極圖，餘三指直伸合掌。

蓮師密勒師無分印

左掌向內，右掌向外，右無明指及中指曲抱左手無明指、中指背上，左拇指壓右食指上，小指互相抵頭爲密勒修生，右拇指壓左拇指上爲蓮師本具。

大黑天事業印

合掌屈二指如環，拇指橫列在下。



勝樂金剛長壽印

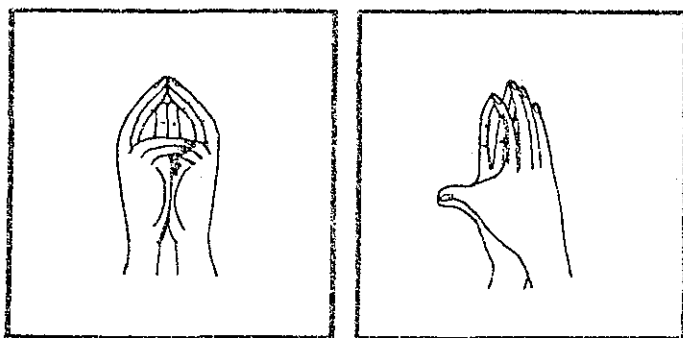
小指抵頭在後，無明指交叉在手背上，中指、食指略彎抵頭如傘蓋，拇指并立於前。

韋陀將軍指揮印

六月初一韋陀大旦，是日寅刻定光中，見此印。伸拇、食、中三指各抵頭，屈無明、小指亦各抵頭，前爲韋陀本身，後四屈者爲四天王。

迎送吉祥天女印

即易左右手，而結吉祥天女加持印（見前）。左手中部三指，掌向左方，而以右手握其背。



金翅鳥、龍王、金剛手合印

拇指并，向內伸，爲金翅鳥；食指抵頭，屈初節爲龍宮之頂；餘三指直伸，互抵指頭爲金剛手。此三相合，能除癡瘋。

主夜神印

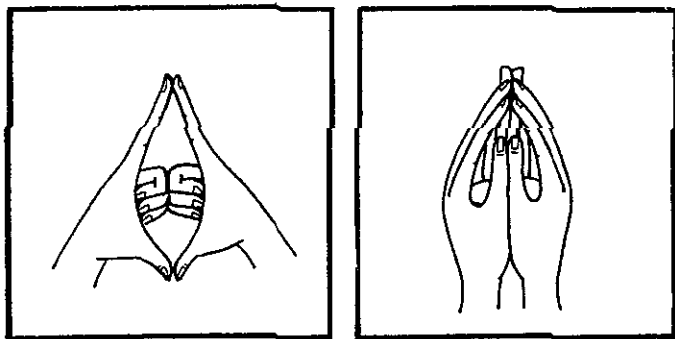
兩手握拳，以右拳之四、五兩指分插，屈壓于左拳之四、五指上，二、三兩指各屈靠拇指上，拇指并伸。

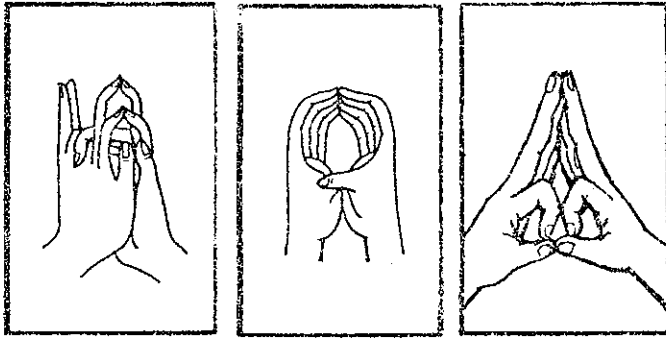
速見空行女印

拇、二、三三指撮合，此六指頭相抵，惟二指略離頭，使此六指撮合之中心留一六方形空間，拇與二指如雙目然，四、五指并立于後，天語曰：「一結便見。」心略疑其如此神速，乃一結之，居然見東方空行女出現，因懺悔之。

武壇生法宮印

拇指向下，食指向上，各抵頭成三角。餘三指中節相靠，屈於掌內。





消災延壽藥師佛印

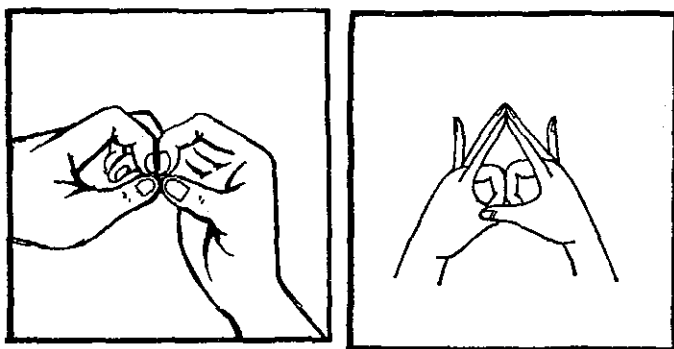
拇指橫列，食指各成圈，在拇指上合成蓮座，餘三指在後斜豎抵頭，靠近，為藥師佛入定身。

「願得轉法輪王位」印

此即法王冠形，餘四指抵頭屈頭節如帽頂，拇指并橫于下如帽邊。

四根本印

如韋陀菩薩印，見上。惟將中指略屈頭節便是。如此四指伸為四根本，獨無明指屈伏，為調伏無明。

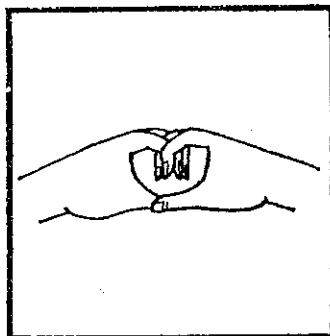
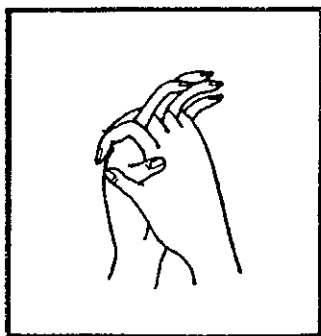


藥師佛之十二神將印

食指頭相抵如一三角，二中指屈中節相靠，二拇指橫列，二無明指相抵頭如另一三角，二小指各向左右張開，結後當在前後左右四隅及更遠之上下左右四方各印一次。如是，十二神將亦如是分列行者之身。

令守秘密印

內縛，掌向下，餘指在掌內深扣合，拇指橫抵食指頭。

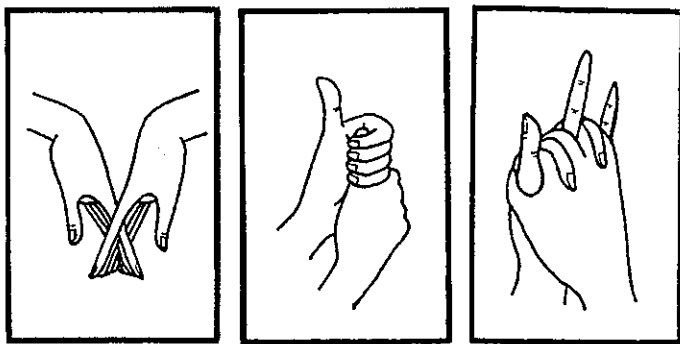


令讚嘆印

內縛，拇指平列頭相疊，離開食指如開口；如前印，內屈四指，如笑口露齒。

勾攝印

左手四指伸而略低頭，右手四指深叉入左手四指間，虎口各相叉，左表空行女，右表以大悲勾攝之。



息火印

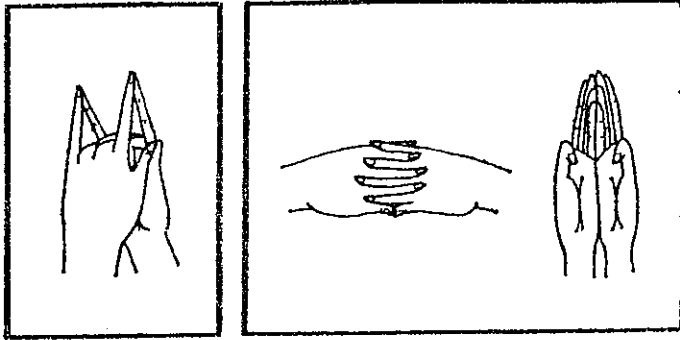
伸左手中指爲火，左小指、拇指爲地、空，此爲火災條件；右手五指爲五智，伸又左手之背，而以左手之水無明指，食指之風指，屈伏右手背上。

夢通印

左右拳伸拇指，左握右拇疊右拳上，置胸間、喉間，求知夢。

求雨印

二手內淺叉，皆下垂如雨絲，拇指亦在左右下垂，二手背亦下垂，兩小腕背皆聳置于頂上，想大雨如注。

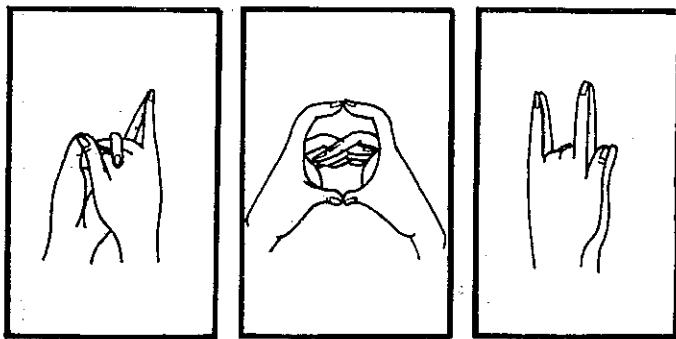


華嚴無盡法界印

左右四指向上，手背相抵，拇指曲依食指外方，爲一次，表理事法界之無盡。次以四指外縛而以拇指抵頭，掌向下。掌表廣容徧攝，指表交參互錯，四指相縛表多，拇指相抵表一，如是表一多不異。

三世智印

三四兩指內扣，餘三指各抵頭，各自三角。



三世一如印

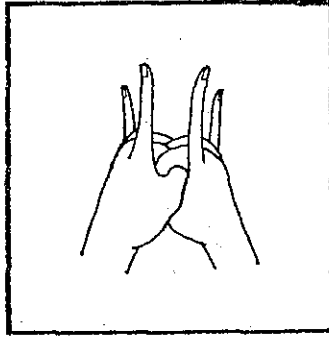
如上印，將三三角緊擠相并成三直線。

除口角印

三、四、五三指內淺叉，拇、食兩指各抵頭張開如口，觀兩腕之間有一鴨蛋，蛋內有口舌魔，即將兩腕用力靠近，破蛋而口舌魔便死。

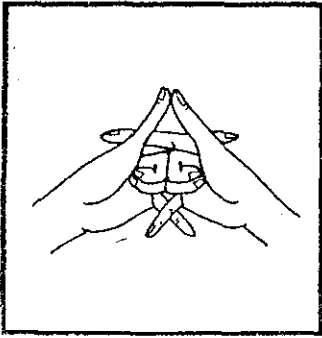
四方捉魔印

小指，拇指各相抵成三角在前後，二、三兩指以其中節之背相抵成四方，而以第四指交叉壓此四指之背上。



#### 四母護愛印

拇指交扭合，入掌心，三、四指內叉亦扭合，接近掌內之拇指，一、五兩指各直伸，表四母。四母者，除魔綠度母、增壽白度母、除障白傘蓋、如意增勝母。在修無死長壽二臂大黑天時，則表四方空行。



#### 慈恩加被印

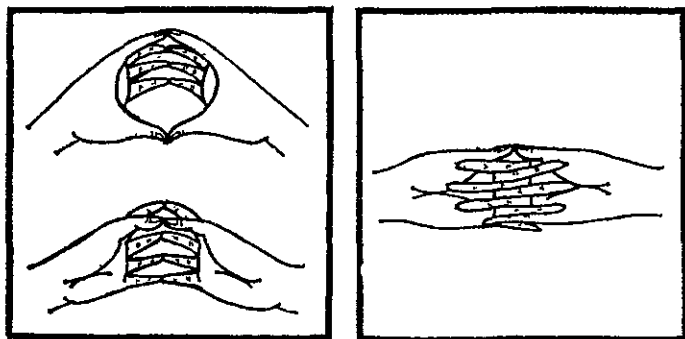
小指內相叉，三、四兩指各屈掌內，二食指平叉橫列，拇指抵頭，置額前為慈恩加被。

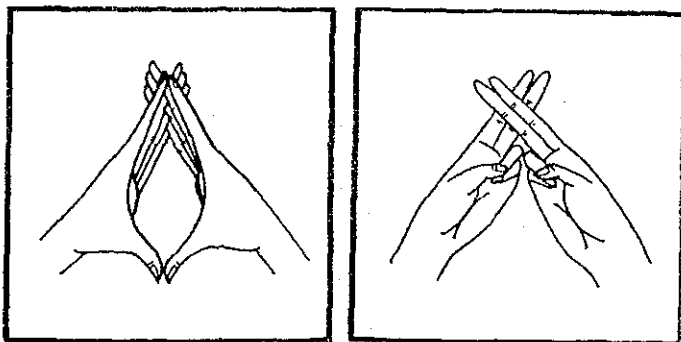
除蓋障菩薩印

拇指橫列於食指之旁，餘四指橫叉於掌內，掌心向上，口念「麻拉雅呬」時，二手用力向前下方之左右散開。

吉祥印

五指各相抵頭成圈，各距寸許，初對食上拇下之大圈中，口念「晝吉祥」。次將此圈略向前轉，使拇指上小指下成另一圈，口於其中念：「夜吉祥」，然後向內向外連轉兩次，口念：「晝夜六時恆吉祥。」



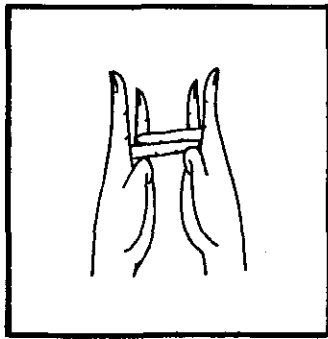
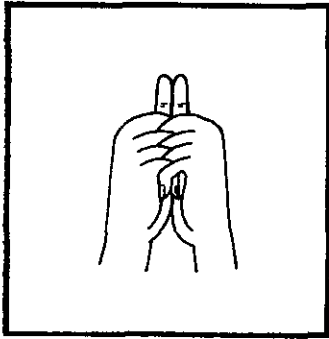


精進破無明印

左右劍印，屈無明指于小指背後，以拇指壓其頭，右劍壓左無明指上。

治目疾印

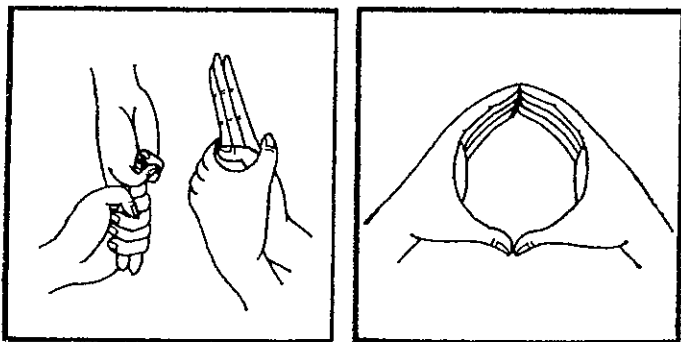
掌心對向，食、拇指二指各在上下抵頭成眼眶，餘三指交叉，為慧眼在此眼後。



#### 四母回遮印

二、五指各外挺直豎爲四隅之空行轉成獅王佛母，三、四兩指并列橫疊于中央，拇指并伏于掌內；與前四母護愛印，皆屬二臂白色大黑天抱白色吉祥天女，儀軌中當用者。

管領佛教中國印（中國者，即中心之謂，非定指中華也。）餘指內叉平列，掌心向下，拇指并豎于上，下視餘指四方如國字，故有管領意。



六合虛空加持印

餘指抵頭略彎爲上半弧，拇指抵頭在下爲下半弧，上八合成四，連同下二爲六合。

遣使大力鬼印

初如前之吉祥天女加持印，即以右三指直伸，而以左虎口抱之；次即將右手改成劍印，而直插左拳中，左拳緊抱此劍；作諸事業，如行者所欲。

遣使藥叉印

初右腕置左腕上，而反其右掌與左掌相對，腕上而指下，左右兩拇指握如肛、如蓮（肛則屬男藥叉，蓮則屬女藥叉），以食指在此肛或蓮中作邊點勾狀，餘指不動，然後兩手反上，而以右食指直伸置額前，表供養本尊。

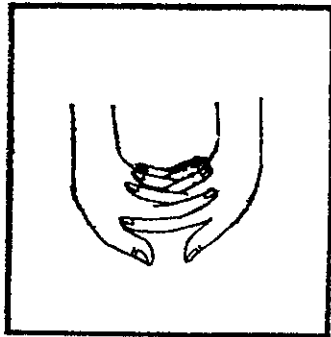
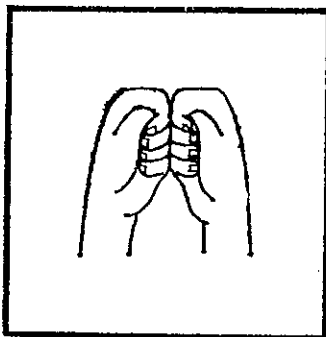
加持甘露印

右腕置左腕上，然後垂手反掌，各指相扭于所加持物上，左旋三次以除魔，右旋三次以化甘露，口唸〈甘露明王咒〉。

二印皆依動作

而行故未能畫

成定式

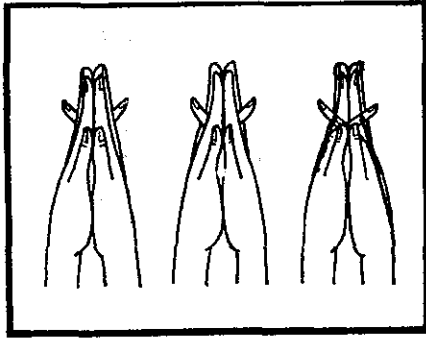


壓伏印

五指外交叉，掌心向下壓，口唸：「麻拉雅  
呸！」

調伏魔鬼印

左右握拇指爲拳，以五指之中節相抵，二拳相  
連，如一橫杵。



加持三業印

合掌，初屈食指交叉，餘四如合掌原式，為加持身業。

改叉中指，為加持語業。

再改叉無明指，為加持意業。

消滅罪障印

以拇指、食指各抵頭直伸為本尊，開腕置罪人頂上，餘指外縛。