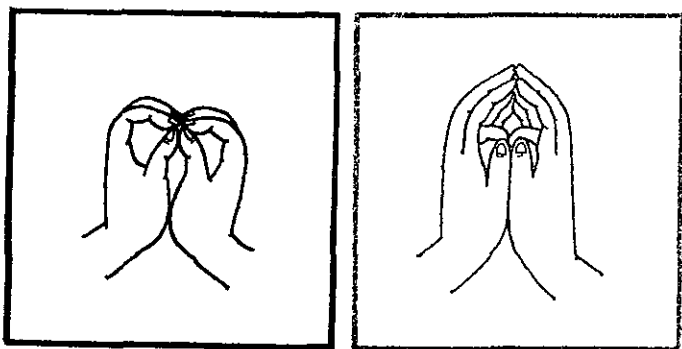


虛空藏菩薩印

餘四指各自抵頭，略屈，掌虛，拇指交叉，屈于掌內，爲虛空藏菩薩印。

附：虛空庫菩薩印

即就上印將四指更屈曲，掌心更寬便是。

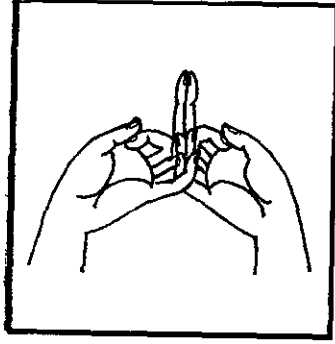


五尊長壽加持印

中、食二指抵頭略屈爲白傘蓋佛母，回遮兵戎、非時死；小指抵頭如直小三角爲吉祥天女，護持長壽；拇指平立爲尊勝佛母加持長壽；無明指屈於掌內，成二圈，爲綠度母、白度母加持長壽。

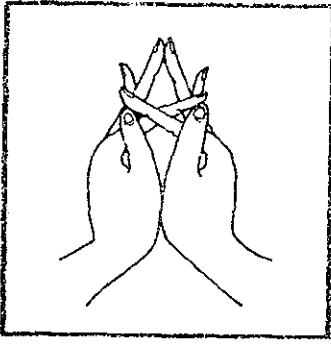
十力印

十指對抵，曲扣撮合。



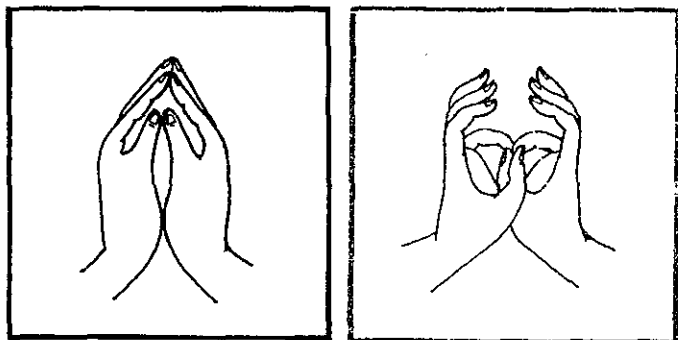
觀音救度四生印

掌心向上，中指背相靠，直伸，爲觀音。小指、無明指屈扭如四生，食指與拇指結二圈，橫靠觀音身旁。



四大天王印

中指伸爲須彌峯；食指、無明指外縛手背上，爲四天；小指、拇指各直伸爲四大天王。

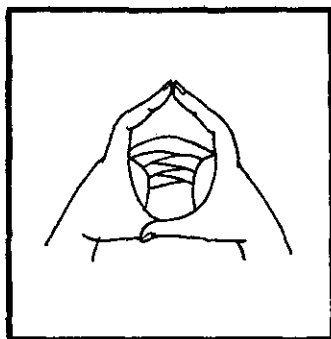
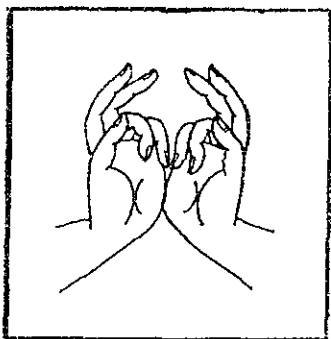


地藏菩薩印

小指爲地大，背相抵，屈於掌心內；拇指橫抵頭；餘三指皆伸，略低頭。

毗盧遮那佛印

合掌四、五二指外縛不現，餘三指直伸。

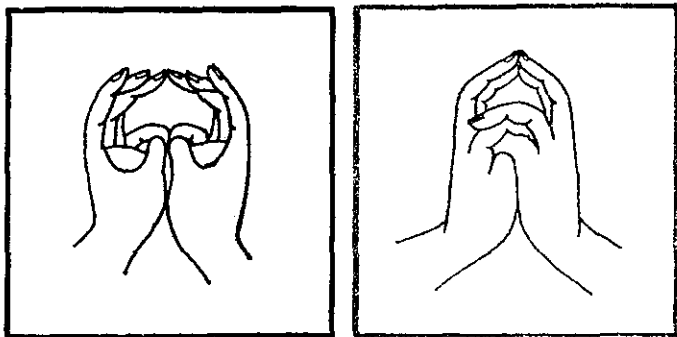


大自在天印

拇指橫列，食指抵頭略屈，餘皆內又如各層之天，可從食指、拇指之空間見之。

四臂大黑天能與四空行女印

屈四、五兩指各相叉於後，爲四空行女。伸中、食左右四指爲四臂，拇指屈壓後四屈指之上，表能與意。

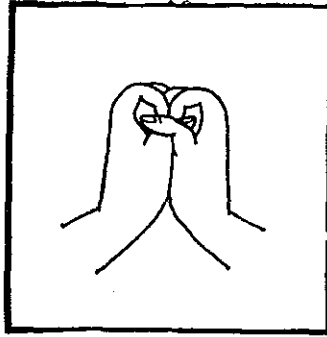
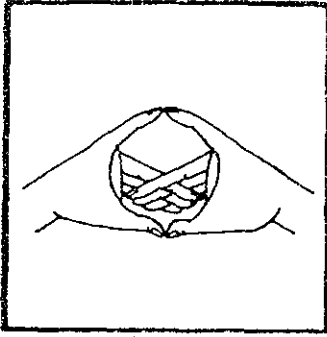


蓮華生大士喜悅圖印

左右拇、食二指挽圈，而以右拇指叉入左虎口中，右食指抱左食指之上，成喜悅（如太極）圖，餘三指直伸抵頭在後。

護輪印

中指抵頭直伸向前方，無明指遶其背，而以食指曲勾無明指，拇、小指皆屈于掌內。



五姊妹山神伏魔印

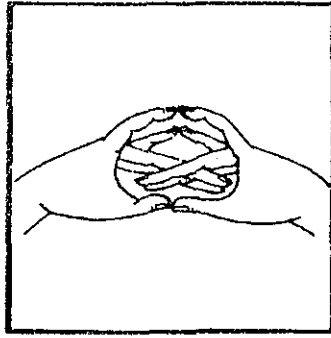
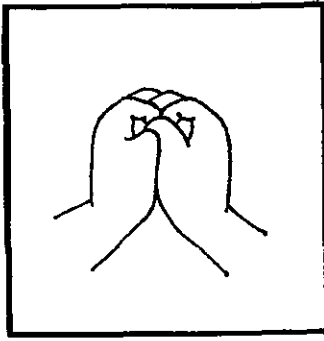
拇指左右相叉，餘四指內又壓拇指上。想魔在兩山之間，被夾而死。小腕用力擠合。

悲憫輪迴印

拇、食二指抵頭，成圓圈，虎口向上，餘指交叉在此圓圈內如流水，以況輪迴。

附：出輪迴印

即前印於食、拇二指之大圈，虎口向上，餘三指各自抵頭直出如三三角尖，表三解脫。

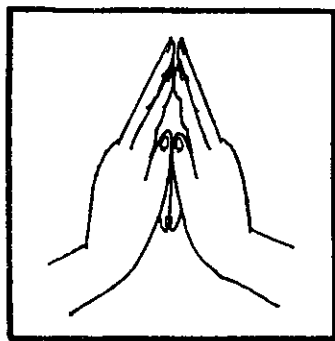


護輪印

左右拇食指相抵成圈爲外護輪，此圈內見三、四兩指相叉爲劍印，小指抵頭如小三角爲蒲巴。

帶業往生印

餘四內交叉緊屈如拳，拇指塞入掌心，爲塞五道之門，而入蓮邦。

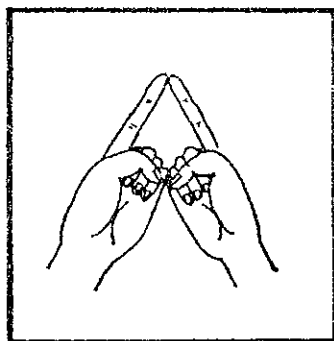


加持少女三業印

伸前三指各抵頭，四、五指屈抵中節，腕張開置少女頂上，念亥母咒。行事印時，屈抵之四、五指改爲交叉，念「班札惹扯，惹扯娑哈。」

加持事業女金剛爲事印

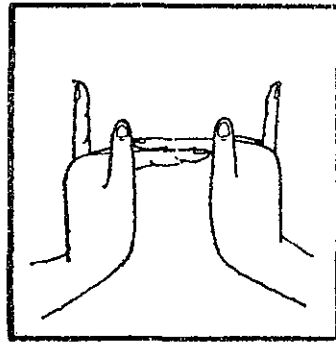
伸二指抵頭，餘後三指屈于掌內，掌向上，拇指置餘後三指之中節背上。





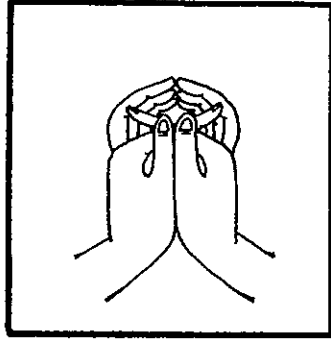
玄門印

小指，無明指屈于掌內，餘指頭相抵，略彎如門，各離開少許。



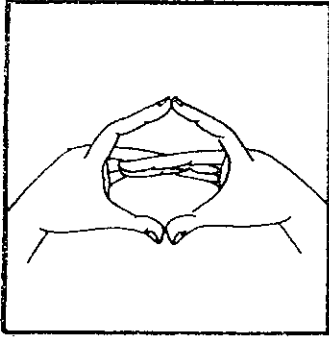
放魚印

內六指平列如水，外四指直伸如岸。向江河內放魚時用之。



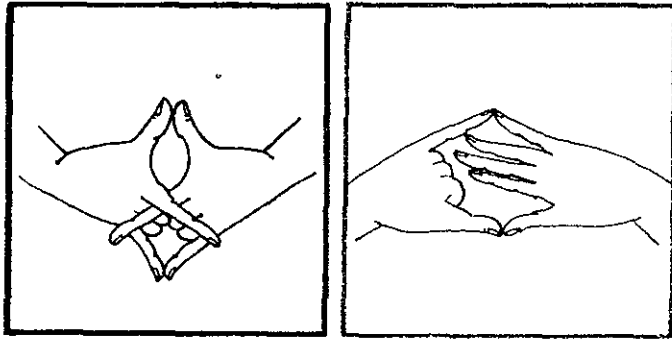
羣德栽培印

食指交叉，拇指并立其前，餘後三指各抵頭略屈，如寶頂，表三根本、三寶。



佛三昧耶印

食指、拇指，在上下結成一大壺形，內三指內相叉，唸：「南木三曼多，巴打南，三昧耶娑哈。」

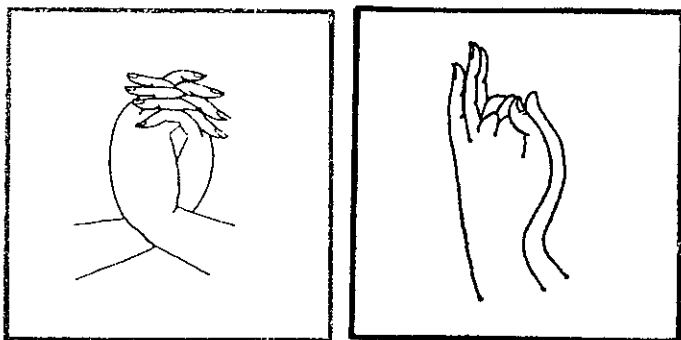


不動明王射箭印

左手背向上，屈內三指，伸小、拇指爲弓；右手伸，內三指爲箭，而以小、拇指抵左手之小、拇指頭。

金翅鳥射魔印

食指交叉如箭，拇指在上，小指在下，各抵頭如弓；中指、無明指屈掌中。初手放鬆，然後將食指用力叉緊如放箭然。

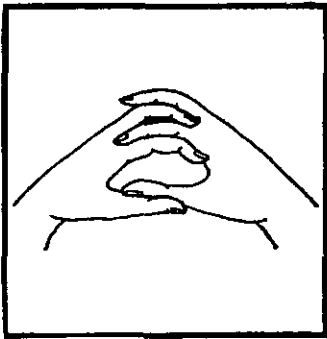
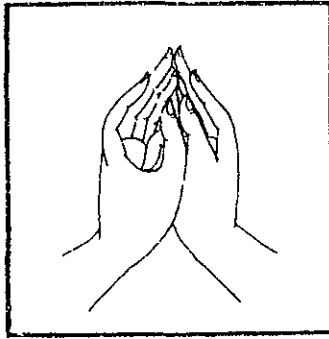


大黑天鉞刀印

伸小指、無明指爲鉞刀尖，平屈中指、食指于掌內爲鉞刀之彎，并立拇指于前爲鉞刀之另一端。斬時，用手外邊爲鉞刀之鋒。

回遮障難印

右腕置左腕上，餘四指反扭，拇指屈掌內。



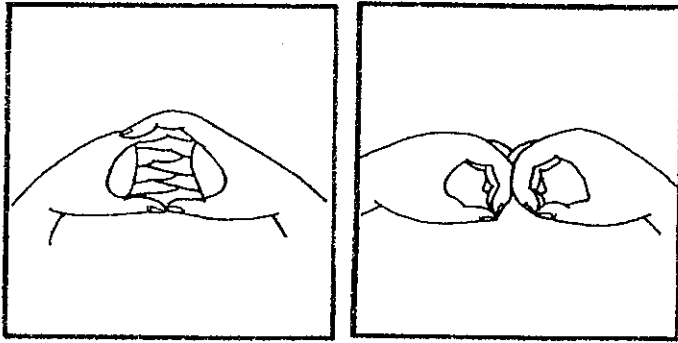
果果乘八次第印

體禪用密，爲果果乘；八次第（註）二無明指相叉于掌中，二指遶三指之背，小、拇二指皆并伸，爲八次第。

註：以禪爲體，以密爲用，稱「果果乘八次第」。無常爲資金，出離爲土地，持戒築圍牆，菩提心種子，大悲爲水，定力爲肥，智慧爲花，佛陀爲果，稱八次第。散見本人所著之各英文小冊中，不
只一冊。

仰睡加持印

仰睡，印置臍輪，加持左右二脈之氣交融；初下層拇、小二指橫疊，掌向臍孔；次層中央四指二指，各自橫疊；最上層，中指橫疊在上；心氣皆緣於臍輪，速得胎息；左右手，左右足，皆不能自辨。

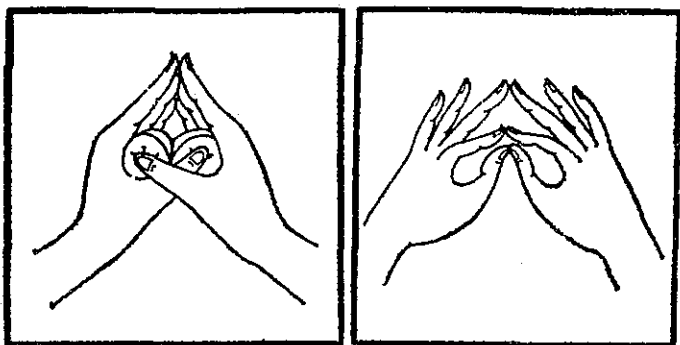


調伏一切印

掌心向下，小指及無明指左右相叉，各自扭勾。餘二指，皆與拇指相抵如環。

出生文殊印

拇指、食指相抵如蓮宮，其餘三指在蓮宮內扣，相疊如文殊之三業。此種子以迎文殊化身時，父佛當用以加持母佛行之。

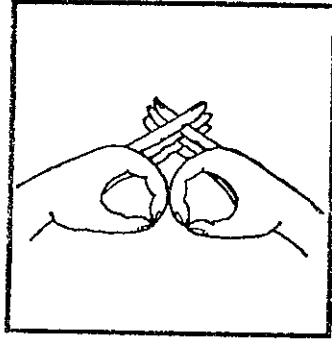


救度衆生菩提心印

掌心向外，中指抵頭爲菩提心葉之上端，拇指、食指各抵頭如菩提葉身，餘二指張開直伸。

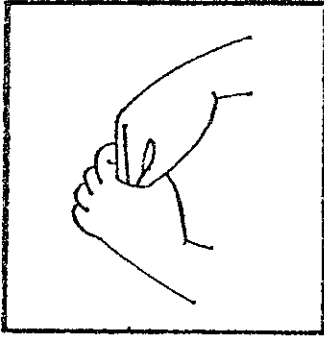
度母送子印

拇指互叉，二指頭相抵，如一大三角，爲度母；小指頭相抵，如一小小三角，爲所送之子；餘指屈抵，平抵中節于掌心。



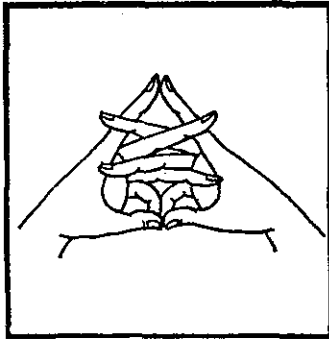
水火神變印

掌向下；拇、食二指抵頭，各自作圈，如水向下；中指及餘指皆相叉，向上爲火。



加持受聖胎印

右手撮合五指，表五大五智入胎，右手表男，左手以拳緊握五指，右手在上。

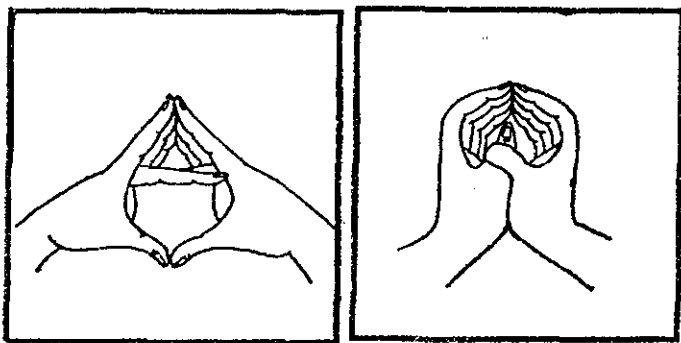


供獻八寶印

掌向上，拇指、食指頭相抵，作平面三角空，左右中指、無明指內相叉於此三角空中，二小指背相抵半屈在其前，如上三角空中，八指爲八寶。

供花印

左右中、拇二指成圈而環合，餘指略屈，各抵頭，如半開之花。

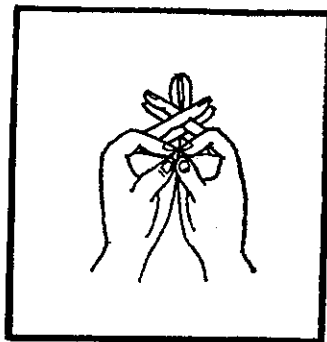


供花苞印

餘四指略屈，各抵頭如花苞之上方，左拇指入掌心如花心，右拇指抱左拇指之下方如花苞之下方。

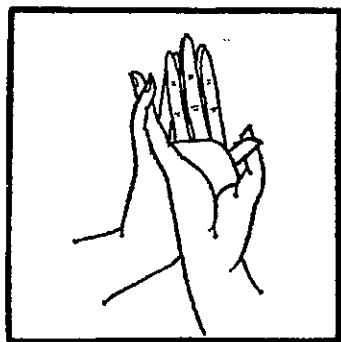
供諸佛印

中指平列在中央，拇指抵頭在下方，餘三指相抵在上方。



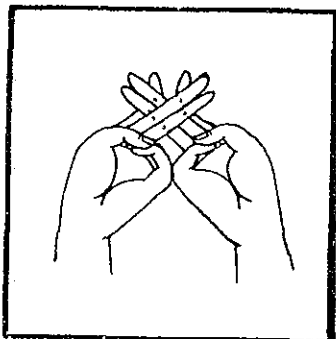
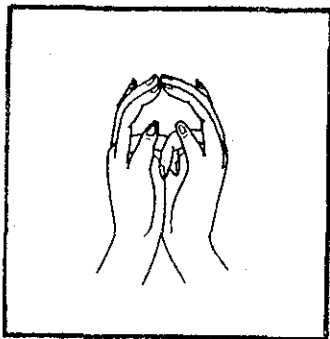
水絡印

合掌，小指并立在後如髮豎，三、四指相叉，密接在上如頂，二指抵頭橫列如水絡上顎，拇指抵頭與二指頭相近如下顎。



「清淨三有手印縛」印

唸密師讚詞：「清淨三有手印縛」，光中現此手印，即手背相抵，拇、小各自反扭。此印與密師三到訣印相同。



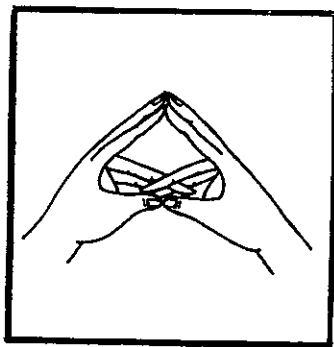
如意結印

掌向上，拇、小二指各相抵如環，中指、無明
指直伸斜壓，而以食指扣中指之上，則如如意
結狀：，如意吉祥。



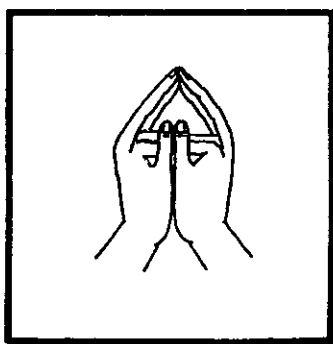
白度母印

左右中指各屈自掌內，靠近扭合於掌內，為花
心。左右二、四指略屈，抵頭，為花內四瓣。
拇、小略彎，離開為外四瓣，天語曰：「白度
母印蓋指所持為巴拉花也。」



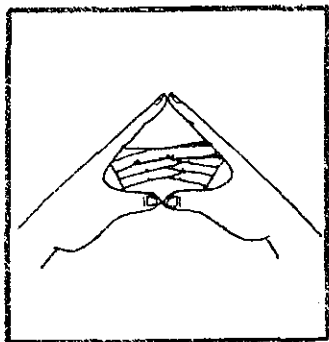
地藏菩薩印

二拇指橫列，食指豎抵頭如三角，腕離開，中指靠近食指之背，四、五指相叉在下方如山形，表地藏也。



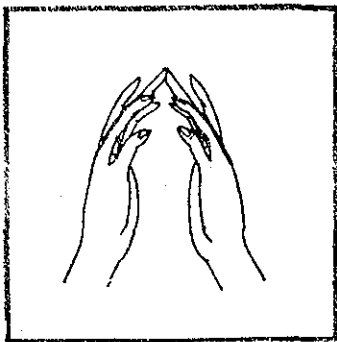
五尊長壽加持印

中指頭相抵，斜豎爲中尊長壽佛，其前拇指併立爲尊勝佛母，其後小指抵頭斜豎，爲回遮壽障之白傘蓋佛母；第四指屈，第二指背相抵爲綠度母去病魔、死魔；第二指屈，第二節背相抵爲白度母，能攝一切長壽精華。



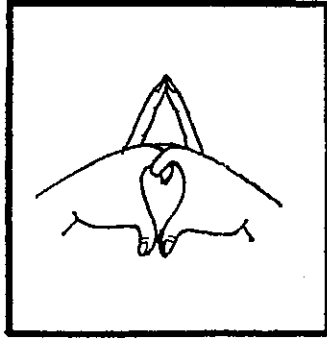
靈鷲山聖衆印

己丑正月十三，閉關靈鷲山得此印：拇指平列，二指相抵頭斜伸，三、四、五指外交叉縛，手背如山。



十三空行母印

中指斜豎，表中央五部空行，二、四屈指稍離，爲外四方四空行，拇、小亦略彎在最外，爲四隅四空行。

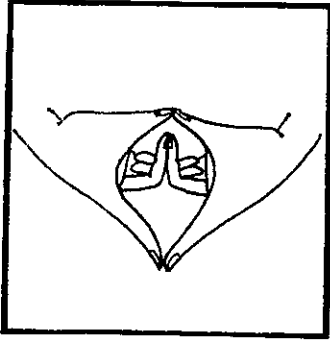


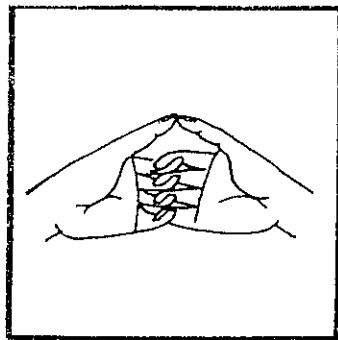
阿松媽印

大指相抵頭向下爲獨乳，中指相抵在上爲獨髻，食指頭節扭扣於中央，并下上兩方，成爲獨眼，四、五二指外縛在後方藏匿。

普賢王如來印

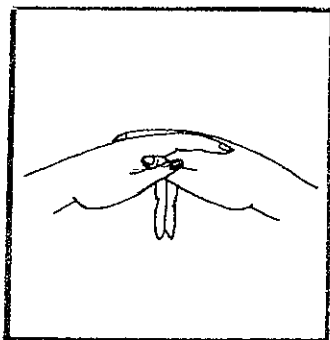
五指內叉，掌向上，食指抵頭略垂下表化身，中指略相抵頭高出掌上表報身，拇指在最上方抵頭表法身，三身皆在此一身，則爲普賢王如來身。





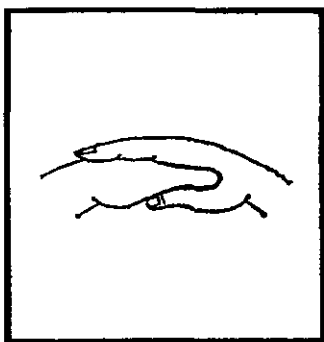
寶生佛印

餘四指淺扣其頭於掌內，拇指斜豎在其上，置於臍輪。



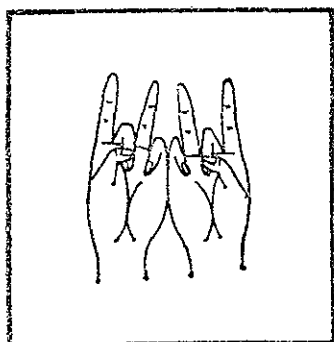
白傘蓋佛母印

五指外縛平列爲蓋，中指向下方伸出，指背相靠作柄。



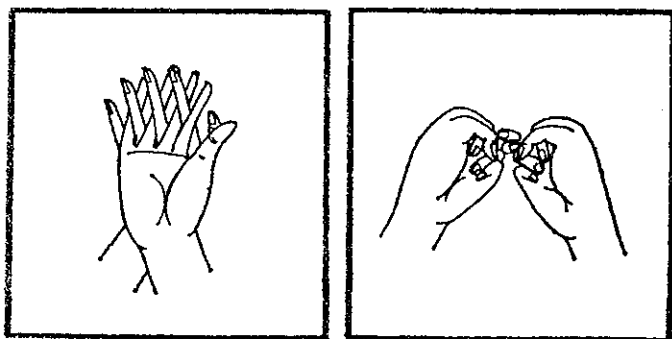
白傘蓋印

虎口相叉掌虛向下，右掌置左掌上，形如傘蓋。前印有柄者，爲白傘蓋佛母本尊印。



供珊瑚印

左右各伸二、四指，一、三、五三指皆屈于掌內，拇指壓在三指上。

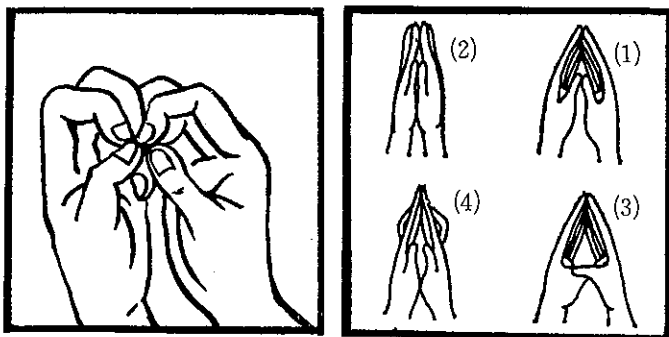


不空成就佛印

二手各握拳，相并列，中指互扣，扭於中央，置於密輪（無上部密法一切成就，皆依此蓮事業而建立）。

放光印

右腕置左腕上，五指反相叉，想光從十指放出。左右掌心，分向右左方。

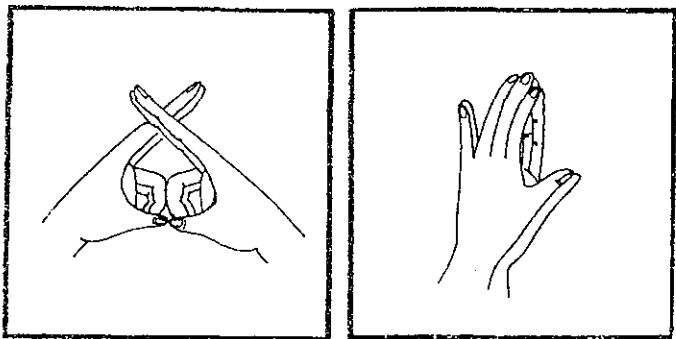


四皈依印

- 一、皈依上師，五指略抵指頭，而不合腕。
- 二、皈依佛，拇指并豎靠餘指而合腕。
- 三、皈依法，拇指橫列相并。
- 四、皈依僧，略屈拇指小指，餘指如前。

象頭王印

掌相對，掌下近腕處相靠。左右拇、食二指略抵頭如象頭部兩眼眶，中指屈叉其內為眼珠。四指背相抵，向下露出於拇指下端如象牙，小指屈收於內。

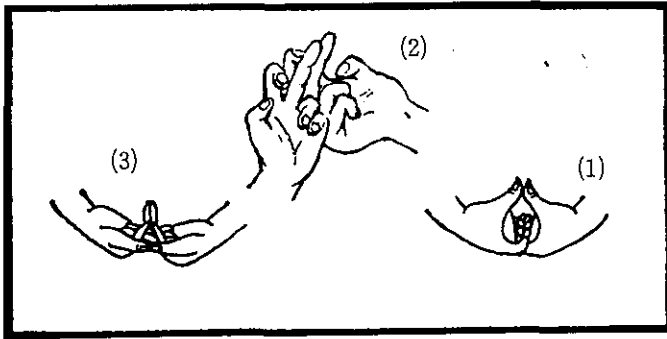


龍宮印

中部三指略屈，凸出於上方為宮，拇、小為龍之頭尾，腕相靠如宮底，掌內空虛。

皈依金剛手印

以右劍印橫交左劍印上便是。



膝上肩上加持四肢印

1. 手內叉，掌向上，指互反扭，伸拇指并立于其上，而置右下肢膝下，觀想無量勇父，集中在此右肢內。

2. 直伸中指，左右頭直線相抵，向外，餘指各就本位向掌內屈，近掌之末節，掌心向上，觀想一切勇母，集中在此左下肢內。

3. 食指、無明指、中指左右內叉，掌向上，食指抵頭成三角如盃外半節，拇指相抵頭如仰盃之內半節，小指并立橫出盃外，如滿盈之寶；置于左上肩，想世出世財寶，集中在左上肢內。